

LAS UNIDADES DE PRODUCCIÓN CON TAMBOS (UPT) DE PEQUEÑA ESCALA Y SUS ESTRATEGIAS DE PERMANENCIA EN LA ACTIVIDAD LECHERA. LAS COLONIAS, SANTA FE.

Salomé Guerra ¹ y Susana Grosso²

¹Agencia Extensión Rural INTA Esperanza y ²Universidad Nacional del Litoral

E-mail: caro_salogue@yahoo.com.ar

Eje temático 1: Desempeño económico y estrategias productivas. Esquemas productivos, análisis de rentabilidad y productividad en pequeñas y medianas unidades productivas.

RESUMEN

El sector lechero presenta una concentración: la producción primaria aumentó un 69% mientras que desapareció el 65% de las UPT, entre 1978 y 2007. La provincia de Santa Fe y el departamento Las Colonias no son una excepción. Sin embargo, datos primarios del Departamento, revelaban para 2010, que un 24% de las UPT producían hasta 1000 litros diarios (267 UPT).

El objetivo de este trabajo es conocer las características socio-económicas, productivas y tecnológicas de esta población, e identificar las estrategias que inciden en su permanencia en la actividad lechera. Para ello se planteó una investigación con enfoque cuali-cuantitativo descriptivo. De la población obtenida se seleccionaron 28 casos a entrevistar, a través de una estratificación y muestreo al azar. Se caracterizaron dichas unidades y se infirió de manera inductiva, grupos de UP con estrategias similares de permanencia en la actividad lechera.

Las UPT se caracterizan por: ser de tipo familiar (96.4%), trabajar una importante superficie arrendada (67.8%), combinar trabajo predial con venta de mano de obra y con otras actividades productivas. Sus grupos domésticos residen en el campo (75%) y tienen bajo nivel educativo. Sus titulares presentan un promedio de 53.7 años y llevan 27.9 años involucrados a la actividad lechera, la cual posee un nivel tecnológico de bajo a medio.

Se identificaron siete grupos con las siguientes prácticas: minimización de inversiones productivas, crecimiento horizontal para garantizar la sucesión familiar, diversificación productiva, diversificación productiva y venta de mano de obra (pluriactividad), intensificación productiva, establecimiento y capitalización productiva.

Las UPT estudiadas permanecen en la lechería porque ésta es un medio seguro para generar recursos económicos mensuales, por lo cual, movilizandodiversas estrategias, la mantienen. También, son “un paso” en el proceso de transformación de trabajadores tamberos a productores y/o una estrategia de capitalización de actores sectoriales.

Palabras claves: Unidades de producción-Tambos de pequeña escala-Las Colonias-Estrategias-Permanencia-Lechería.

1. INTRODUCCIÓN

En Argentina, el sector primario lechero se ha concentrado en los últimos años. Entre 1978 y 2007, la producción aumentó un 69% mientras que desaparecieron el 65% de las unidades, especialmente las más pequeñas (BARRON 2004, BIOLATTO 2003 y S.A.G.yP. 2007). La provincia de Santa Fe no escapa a esta situación. Sin embargo, datos de 2010, revelaban que en el departamento Las Colonias, uno de los territorios tradicionales de la actividad y parte de la Cuenca Lechera Central, un 24% de las unidades de producción con tambo (UPT) ordeñaban menos o igual a 1000 litros diarios, o sea, que un casi un cuarto de las mismas se ubicaban en el estrato, considerado en este trabajo, de pequeñas unidades.

Frente al interrogante de cómo persisten estas unidades en un contexto desfavorable, se inició una investigación con el objetivo de conocer las características socio-económicas, productivas y tecnológicas de esta población; y comprender las estrategias que utilizan para permanecer en la actividad lechera.

Entre 2011 y 2012 se entrevistó un 10.5 % de la población real (28 casos del total de 267 UPT de pequeña escala), las cuales fueron seleccionadas a través de una estratificación y muestreo al azar (Hernández Sampieri, 2008). Posteriormente

se conceptualizaron y operacionalizaron las variables consideradas necesarias para la obtención de los datos de interés.

Algunos de los parámetros utilizados para la caracterización fueron: gestión de la UP, fase de la UP, tenencia de la tierra, organización del trabajo, número de actividades productivas, productividad y nivel tecnológico de la actividad lechera (indicador construido relevando 11 variables: asesoramiento y asistencia técnica, raza, alimentación de las vacas lecheras, oferta de forraje, nutrición del suelo, manejo reproductivo, crianza de terneros, instalaciones del tambo, rutina de ordeño y calidad de la leche, control lechero, uso de registros, en las cuales se construyó el nivel tecnológico: alto, medio o bajo). Finalmente, se infirió inductivamente en las estrategias de permanencia.

Para la comprensión de estas estrategias, consideradas como las prácticas productivas realizadas por el grupo doméstico, surgieron del análisis como más relevantes las siguientes variables: la fase¹ de la UP, la edad del titular, la productividad de la actividad lechera (estimada entre los años 2011 y 2012, su evolución en los últimos 10 años y su relación con respecto a la media de la muestra), el nivel tecnológico del tambo, el número de actividades productivas realizadas y la venta de mano de obra, entre otras.

En un trabajo previo (Guerra et Grosso, 2013) se avanza en la descripción metodológica de las variables utilizadas y en una caracterización de estas unidades de producción (UP). Aquí retomaremos los principales resultados y nos concentraremos en el análisis de las estrategias.

2. CARACTERÍSTICAS Y NIVEL TECNOLÓGICO DE LAS UPT

Al momento de realizar las entrevistas, algunas UPT habían modificado su producción, apareciendo de esta manera un nuevo estrato (el 7), de más de 1000 litros. En la FIGURA N° 1 se grafica la cantidad de UP por estratos de producción diaria de leche, determinadas cuando se calculó la muestra (promedio año 2010) y al momento de efectuar las entrevistas (durante 2011 y 2012). Esta situación revela un aumento en la producción diaria de algunas UPT.

¹ Fase de la UP familiar: es el momento en que se encuentra el grupo doméstico en correspondencia con la etapa productiva de la explotación. BENNET citado por LOPEZ CASTRO, N. (2009) menciona 3 fases, Estabilidad con 3 posibilidades; estática, descendiente y con re desarrollo, Desarrollo y Establecimiento.

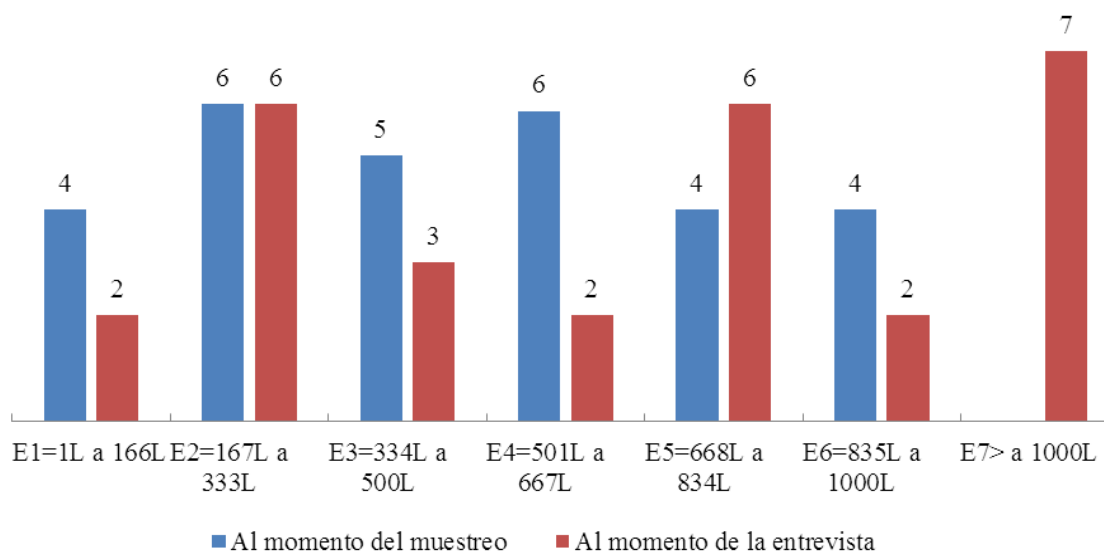


FIGURA Nº 1: Cantidad de UPT a relevar por estrato de producción (al momento del muestreo y al momento de la entrevista). Fuente: Elaboración propia.

Los casos analizados indican que, en el departamento Las Colonias, la mayoría de las UPT (96.4%) de pequeña escala, son de tipo familiar, donde la administración y tareas de campo son realizadas por los integrantes del grupo doméstico. En el 75.0% de los casos éste reside en el campo, donde se desarrolla el tambo.

Entre las 27 UPT de tipo familiar, se observa que 2 están en fase de establecimiento (7.4%); 12 en fase de desarrollo (44.4%) y 13 en fase de estabilidad (48.1%). Esta última fase se divide en: estabilidad estática con 6 casos, estabilidad descendiente con 3 casos y en estabilidad con re desarrollo, 4 casos.

El 75.0% de las UP trabaja superficie arrendada (desde el 12.3% hasta el 100% de la superficie) y la mayoría lo hace sin contratos, o sea, arreglos “de palabra” a familiares. Esta realidad de la producción primaria marca la sensibilidad y vulnerabilidad de estas UPT frente a otras actividades agropecuarias (como lo es el cultivo de soja en la zona) por la competencia del recurso suelo.

También, el 75% de los casos hacen otras actividades además de la lechera (diversificación), a saber: agricultura, cría de bovinos, invernada de machos, granja y prestación de servicios a terceros con maquinaria propia.

La venta de mano de obra se produce en el 46.5% de los casos, repartiéndose entre trabajo permanente y/o temporario. De ellos el 61.54% trabaja en forma temporal (5 casos en actividades no agropecuarias y 3 en tareas agropecuarias), el 23.08% de manera permanente (2 en tareas no agropecuarias y 1 en tareas agropecuarias) y el 15.38% restante realizan tanto trabajos extra prediales de forma permanente como temporal (combinan trabajos rurales/electricista y empleado de comuna/limpieza doméstica).

La productividad media de la muestra es de 5593 litros/HaVT/año. La mínima es de 1327 litros leche/haVT/año y la máxima de 21900 litros/haVT/año. De la muestra, el 75.0% presentó un aumento de este indicador durante el periodo 2001-2011.

El nivel tecnológico² de la muestra es medio (1.93), en donde solo para dos variables (raza y crianza de terneros) se presenta más del 50% de los casos con nivel tecnológico alto, el resto de las variables posee casos con nivel tecnológico medio y bajo. El CUADRO N° 1 expone los porcentajes de casos según los niveles tecnológicos encontrados para cada variable considerada.

² Los niveles se construyeron tomando como nivel alto los indicadores físicos del tambo Roca. Esta unidad de producción perteneciente a la EEA INTA Rafaela, intenta reflejar un tambo promedio de base pastoril de la Cuenca Lechera Central.

CUADRO Nº 1: Nivel tecnológico de las variables (porcentaje -%- de casos).

	Alto nivel tecnológico (3)	Medio nivel tecnológico (2)	Bajo nivel tecnológico (1)
Asesoramiento y asistencia técnica	3,6%	96,4%	0,0%
Raza	53,6%	25,0%	21,40%
La alimentación de las vacas lecheras	25,0%	57,1%	17,9%
Oferta de forraje	49,9%	39,4%	10,7%
Nutrición del suelo	7,1%	78,6%	14,3%
Manejo reproductivo	10,7%	60,7%	28,6%
Crianza de terneros	60,72%	7,14%	32,14%
Instalaciones del tambo	7,1%	67,9%	25,0%
Rutina de ordeñe y Calidad de la leche	25,0%	64,3%	10,7%
Control lechero	7,1%	0,0%	92,9%
Uso de registros	3,6%	17,8%	78,6%

Fuente: Elaboración propia.

Este indicador complejo muestra que, sobre un total de 28 casos:

- 27 no recurren al asesoramiento técnico, solo hacen consultas técnicas: sólo al veterinario en el 60.7% de casos (n=17) y el resto, 35.7% (n=10) consultas al veterinario y al Ingeniero agrónomo.
- 6 UP presentan en sus rodeos cruza con razas carniceras.
- En 5 casos la suplementación de las vacas lecheras no se realiza todo el año. Se observa que el 71.4% (n=20) de los casos aportan ensilaje a las dietas de las vacas lecheras: 12 lo hacen sólo a las vacas en ordeñe y 8 tanto a las en ordeñe como a las secas.
- En 14 UP la superficie destinada a pasturas base alfalfa es menor al 59% y 8 casos no dedican superficie para reservas en forma de ensilajes.
- 26 casos no realizaron en los últimos 5 años análisis de suelo y 4, no fertilizan ningún cultivo.

- 20 UP indican que el servicio de las vacas se realiza de modo natural y la edad al primer parto supera los 25 meses de edad. Y en 16, el IEP es mayor a los 14 meses.
- En 9 casos los terneros se crían al pie de la vaca y 2 realizan crianza artificial grupal.
- En 26 UP el sistema de ordeño es en brete a la par (con retroceso y paso al través). Un (1) caso realiza ordeño manual.
- 9 casos poseen placa de refrigeración. Un (1) caso no posee tanque de frío.
- Entre las 27 que poseen tanque de frío, 6 poseen tanques con una capacidad inferior a los 1000 litros, el resto, son de mayor capacidad.
- 9 casos poseen grupo electrógeno o tracto usina.
- 15 casos no siempre realizan los controles de los primeros chorros de leche, en 12 los tratamientos de mastitis al momento del secado no se realizan a todas las vacas. En dos casos no realizan ningún tratamiento al momento de secar las vacas, tampoco el control de los primeros chorros de leche.
- 26 casos no realizan control lechero.
- 22 casos no registran todos los parámetros consultados y los “anotados” no los utilizan.

El nivel tecnológico obtenido para cada variable y para cada caso son una aproximación de los aspectos tecnológicos de las UP con tambos de pequeña escala, los que a su vez indican los puntos más débiles posibles de abordar desde la generación y difusión de tecnologías para las pequeñas producciones.

Posteriormente se realizó un análisis de cada caso, donde algunas variables se presentaron más importantes para explicar las estrategias que siguen estas UPT. De esta manera se logró construir grupos con similares estrategias de permanencia en la actividad lechera.

3. LAS ESTRATEGIAS DE LAS UP PARA PERMANECER EN LA LECHERÍA

Se entiende por estrategias a las acciones prácticas desarrolladas por el productor o grupo doméstico en el uso y distribución de los factores de la producción

y que influyen en la continuidad (o no) en la actividad lechera. Las mismas son decididas desde el sentido práctico a partir de los recursos que poseen, movilizandó experiencias, objetivos y anhelos personales y familiares y también, las valoraciones construidas sobre las actividades agropecuarias, la tierra y la vida rural.

Las prácticas encontradas, de manera inductiva, permiten construir 7 agrupaciones de UP que siguen similares estrategias a saber: de minimización de inversiones productivas, de crecimiento horizontal para garantizar la sucesión familiar, de diversificación productiva, de pluriactividad, de intensificación lechera, de establecimiento como productor y de capitalización productiva. En el CUADRO N° 2 se presentan los indicadores que responden a las variables más relevantes para cada grupo.

CUADRO Nº 2: Resultados promedio de algunas variables para cada grupo y de la muestra.

	GRUPOS DE UPT CON ESTRATEGIAS SIMILARES							
	1	2	3	4	5	6	7	Promedio de la muestra
Fase de la UP(*)	Estabilidad (D y E)	Estabilidad (con Re D)	Desarrollo y Estabilidad (E)	Estabilidad (E y con Re D)	Desarrollo y Estabilidad (con Re D)	Establecimiento		
Edad del titular	63,5	68,5	54,4	52,2	50,7	34	42	53,7
Productividad y su Evolución (**)	2989	4019	5409	4609	7004	2805	21900	5593
	6,8%	34%	90%	147%	306,3%	103%	500%	159%
Nivel Tecnológico	Bajo	Medio	Medio	Medio	Medio	Medio	Alto	Medio
Nº de actividades	2	4	3	2	2	3	1	2
EH extra predial	0,24	0	0	0,72	0,58	0,53	0,61	0,4

(*)Fases de las UP familiares. Estabilidad: Estática, Descendiente, Re D: Desarrollo.

(**) Productividad en litros de leche/HaVT/año.

Fuente: Elaboración propia.

3.1. Estrategias de minimización de inversiones productivas (grupo 1)

En este grupo se encuentran UP cuyo grupo doméstico son, en su mayoría, matrimonios prontos a la edad jubilatoria sin familiares suficientemente involucrados para garantizar la continuidad del sistema. Realizan la actividad lechera porque les genera un ingreso mensual que les permite cubrir sus necesidades, utilizando estrategias de reducción de inversiones y gastos, y en consecuencia, con un bajo nivel tecnológico. Aquí se sitúan 5 casos (18 % de la muestra).

Al momento de la recopilación de datos, se encontraban en fase de estabilidad, comprobándose dos matices: estática y descendiente. Es un grupo “viejo” en la lechería (en promedio 39.6 años, superior al tiempo promedio de la muestra que es de 27.9 años).

Sus prácticas se orientan a achicar capital frente a un evento (en momentos de crisis venden vacas) y a mantener la invernada de machos y/o cría de bovinos, más como una caja de ahorro que como una actividad productiva en sí misma. EL CUADRO Nº 3 expone las características del citado grupo.

CUADRO Nº 3: Casos del grupo 1.

Casos	Caso 3	Caso 6	Caso 13	Caso 15	Caso 17
Fase de la UP	Estabilidad Estática	Estabilidad Descendiente	Estabilidad Descendiente	Estabilidad Descendiente	Estabilidad Estática
Edad del titular (años)	74	59	59	64	61
Nivel educativo	Bajo	Bajo	Bajo	Medio	Bajo
Productividad (L/haVT/año)	3596	2350	3111	1327	4563
Evolución de la Productividad	20,0%	-33,0%	-23,0%	-38,0%	108,0%
Relación con la Productividad de la muestra	-35,7%	-58,0%	-44,4%	-76,3%	-18,4%
Nivel Tecnológico	1,91	1,27	1,91	1,45	2,09

3.2. Estrategias de crecimiento horizontal para garantizar la sucesión familiar (grupo 2)

Estas UP presentan las mayores escalas de explotación (ha) de la muestra, son 2 unidades con 700 y 390 ha, respectivamente, mientras que la superficie promedio de los entrevistados es de 113,6 ha. Poseen tambos de pequeña escala productiva porque son parte de una estrategia familiar de distribución de los recursos a sus hijos (sucesión).

Las UP se encuentran en la fase de estabilidad con re desarrollo, observándose un crecimiento horizontal (en un caso el esfuerzo en centrado en el desarrollo de la agricultura, en el otro, en la apertura de un segundo tambo) y un alto compromiso e involucramiento de los hijos.

Los jefes de familia (aún titulares) tienen una edad superior al promedio de la muestra (superan los 53.7 años). Presentan la mayor cantidad de integrantes, con aproximadamente la mitad de ellos en edad laboral, lo que genera los EH potenciales más altos de la muestra: 5.75 y 6.08 EH respectivamente (superior al promedio que es de 3.49).

3.3. Estrategias de diversificación productiva (grupo 3)

En estos 5 casos se observan especialmente prácticas de diversificación productiva predial sin venta de mano de obra. En ellas la actividad lechera produce un ingreso mensual seguro y en efectivo, que cubre las necesidades del grupo doméstico. En algunos casos esta actividad subsidia a otras y, en otros casos o momentos, es subsidiada por las restantes actividades.

Poseen una cantidad promedio de integrantes del grupo familiar de 4, esto representa un EH potencial del grupo de 2.89 EH, inferior en un 17.2% a la media de la muestra (3.49 EH potencial). En promedio dedican a la lechería el 89.8% de los EH real total (2.57 EH real promedio y 2.31 EH tambo promedio). Solo un caso recurre a la contratación de mano de obra.

En la mayoría, los excedentes económicos están destinados a la educación de los hijos (3 poseen nivel educativo medio y 2 tienen hijos realizando estudios superiores) o al confort de la familia.

Todos los casos han recurrido a la obtención de créditos, donde los destinos fueron para la producción y para mejorar la calidad de vida de la familia. Muestran optimismo respecto de esta herramienta financiera.

Entre las otras actividades que desarrollan se encuentran la agricultura (2 casos), la cría de bovinos de carne (2 casos), la invernada de machos (3 casos), granja (3 casos) y prestación de servicios con maquinarias agrícolas propia (1 caso).

Durante los últimos 10 años se observan variaciones de la superficie dedicada a las otras actividades, las cuales no siguen ninguna tendencia, a saber:

- 2 casos realizan agricultura y la superficie no ha variado durante el período de análisis. El destino de la producción es para el canje por alimento balanceado y, a veces, la venta directa del grano.
- 2 casos hacen cría de bovinos de carne: 1 incorporó la actividad durante el último tiempo y el otro, disminuyó el 90% de la superficie dedicada a la misma.
- 3 realizan invernada de machos: 1 caso aumentó la superficie (43%), otro disminuyó (70%) y el tercero la mantuvo.
- 3 casos hacen granja incluyendo la cría de cerdos (más o menos 10 madres en cada caso). Además, 1 de estos también produce chacinados para la venta; 2 realizan la cría de aves de corral para venta de huevos y aves faenados y 1 (de estos últimos) produce además ovinos (15 madres), caprinos (10 madres), conejos y caballos.

El CUADRO N° 4 presenta las características de los casos del grupo 3.

CUADRO N° 4: Casos del grupo 3

Casos	Caso 1	Caso 7	Caso 11	Caso 14	Caso 26
Productividad (L/haVT/año)	4867	3650	5540	3595	9393
Evolución de la Productividad	78,0%	140,0%	12,0%	30,0%	192,0%
Relación con la Productividad de la muestra	-13,0%	-34,7%	-1,0%	-35,7%	67,9%
% y ha de superficie dedicada al tambo	44,1%	70,6%	18,9%	50,7%	94,0%
	30ha	12ha	70ha	66ha	17ha
Nº de actividades	3	2	2	4	3
Nivel tecnológico	1,91	1,64	2,09	1,91	1,64

3.4. Estrategias pluriactivas (grupo 4)

Estas UP se diferencian de las anteriores porque, además de diversificar las actividades en el predio, alguno de sus integrantes vende mano de obra.

Se las denomina unidades pluriactivas, recurriendo al concepto trabajado por CRAVIOTTI et al. (2010), donde la define como la realización de diferentes actividades prediales y de otras actividades agrarias o no agrarias fuera del predio, *“la combinación de la ocupación predial agropecuaria con otras ocupaciones, sean éstas de carácter formal o informal, realizadas dentro o fuera del sector agropecuario, en forma permanente o eventual”* (p.139).

Integran este grupo 5 casos. Estos grupos domésticos poseen un EH potencial promedio superior al promedio de la muestra (3.87 frente a 3.49 EH). En todos los casos existe venta de mano de obra (permanente y/o eventual) relacionada o no con la actividad agropecuaria: empleado de comuna, trabajos domésticos, reemplazos en otros tambos, albañilería, manejo de maquinarias agrícolas, arreglo de alambrados, cuidado de animales, entre otras. El CUADRO N° 5 posee características de los casos del grupo 4.

CUADRO N° 5: Casos del grupo 4.

Casos	Caso 2	Caso 8	Caso 18	Caso 23	Caso 25
Productividad (L/HaVT/año)	5904	4660	5951	3995	2535
Evolución de la Productividad	362,0%	140,0%	161,0%	57,0%	17,0%
Relación con la Productividad de la muestra	5,6%	-16,7%	6,4%	-28,6%	-54,7%
Nº actividades	3	2	2	2	2
Venta MO (EH y Jornales Vendidos/año)	0,25 (75J)	0,26 (78J)	0,61 (183J)	0,33 (100J)	2,17 (650 J)
Nivel Tecnológico	1,91	1,82	2	1,91	1,73

3.5. Estrategias de intensificación lechera (grupo 5)

En este grupo de 8 casos se observa claramente una estrategia de intensificación productiva en la actividad lechera a través, entre otras cosas, de un aumento del nivel tecnológico.

Los datos mas relevantes indican que: el valor de productividad promedio del grupo es de 7004 litros/haVT/año, superior al promedio nacional de 4615 litros/haVT/año (CASTIGNANI et al., 2005) y al de la muestra que es de 5593 litros/haVT/año. En todas las UP este indicador ha crecido en los últimos 10 años. Las producciones individuales, eran de 19 litros/VO/día promedio del grupo, frente al promedio de la muestra de 15.4 litros/VO/día.

Además es el EH promedio dedicados al tambo (2.23 EH), también superior a la muestra, indicando una mayor dedicación a la actividad lechera.

El CUADRO N° 6 posee algunas características más de los casos del grupo 5.

CUADRO Nº 6: Casos del grupo 5.

Casos	Caso 10	Caso 12	Caso 19	Caso 20	Caso 21	Caso 22	Caso 24	Caso 27
Fase de la UP	Desarrollo	Desarrollo	Desarrollo	Estabilidad c/re desarrollo	Desarrollo	Desarrollo	Desarrollo	Desarrollo
Edad del titular(años)	50	52	55	53	49	51	55	41
Obtención de créditos	Si	Si	Si	Si	Si	Si	No	Si
Productividad (L/haVT/año)	5807	8441	6388	5887	9463	7756	6083	6205
Evolución de la Product.	1300 %	561%	75%	114%	75%	136%	76%	113%
Relación con la Product. de la muestra	3,8%	50,9%	14,2 %	5,3%	69,2%	38,7%	8,8%	10,9%
Nº actividades	2	1	1	2	3	1	1	2
Venta MO (EH)	1,41	0,76	1	0,00	0,58	0,50	0,38	0,00
Nivel Tecnológico	2,27	2,36	1,73	1,91	2,36	2,00	2,00	2,27

3.6. Estrategias de establecimiento como productores (grupo 6)

Este grupo está conformado por 2 casos en fase de establecimiento. Su tiempo como productores es de 2 y 5 años, respectivamente; y muy inferior al promedio de la muestra (27.9 años).

Desde su instalación, la productividad de la actividad lechera ha aumentado y se observa potencial para seguir haciéndolo. También realizan otras actividades

productivas (invernada, granja), las cuáles por momentos subsidian a la lechera. Contratan mano de obra.

3.7. Estrategias de capitalización productiva (grupo 7)

Aquí se ubica solamente el caso 28. Es una UPT de tipo no familiar, donde el propietario es un Médico Veterinario que decidió alquilar una unidad productiva como una manera de invertir sus ahorros y generar una empresa autosuficiente.

Posee alto nivel tecnológico y alta productividad.

Este caso muestra que la presencia de tambos de pequeña escala responde también a una lógica capitalista de actores no tradicionales pero vinculados al sector.

4. CONCLUSIONES

La permanencia en la lechería de las UPT de pequeña escala se debe a la implementación de diversas estrategias, en las que influyen los objetivos personales y familiares y de la disponibilidad de los factores productivos.

En las unidades familiares la actividad lechera representa un medio para generar ingresos mensuales seguros y en efectivo. Varios de los integrantes de los grupos domésticos manifiestan que es una entrada de dinero que “deben cuidar” y para ello implementan diversas prácticas. En algunos casos y por momentos esta actividad subsidia a otras, y en otros casos y momentos, es subsidiada, ya sea por otras actividades prediales como por la venta de trabajo de algunos integrantes de la familia.

Las prácticas observadas se relacionan a la minimización de costos e inversiones, la realización de otras actividades productivas, la venta de trabajo y/o la intensificación del uso de los factores de la producción. En algunos casos se observa sobre-explotación del trabajo familiar.

También se observa que la presencia de pequeñas unidades de producción se debe a la instalación como productores de trabajadores de la lechería, produciéndose una movilidad social ascendente basada más en el saber hacer que en la disponibilidad de factores productivos. Esto es comparable a lo que BENENCIA (2005) llama la *escalera hortícola boliviana*, para dar cuenta del proceso de

movilidad social ascendente por el que transitan familias de inmigrantes bolivianos en la Argentina

Se da cuenta de que además la lechería es un sector muy dinámico, tanto de entrada como de salida de productores, como de movilidad productiva. Muchas de las UP entrevistadas han aumentado la productividad en los últimos años, algunas a través de la intensificación productiva y de la incorporación de tecnología.

Resulta claro que las prácticas consideradas como estrategias de permanencia en la lechería son diversas y, por lo general, implementadas al mismo tiempo, donde la heterogeneidad de los grupos domésticos les confiere diferentes usos e intensidad a los factores productivos disponibles, pudiendo pensar que es posible encontrar tantas estrategias como casos de estudios hubiera.

5. BIBLIOGRAFÍA

-BENENCIA, R., 2005. Redes sociales de migrantes limítrofes: lazos fuertes y lazos débiles en la conformación de mercados de trabajo hortícola (Argentina). ASET, 7º Congreso Nacional de Estudios del Trabajo. Buenos Aires, Argentina, 10 al 12 de agosto de 2005.

-CASTIGNANI, H., et. al., 2005. Caracterización de los sistemas de producción lecheros argentinos y de las principales cuencas. Asociación Argentina de Economía Agraria. Julio 2005.

-CRAVIOTTI, et al., 2010. Productores familiares, agriculturización y pluriactividad en el noreste bonaerense (Argentina). Compiladores TSAKOUMAGKOS, P. et al, en Campesinos, indígenas, productores familiares. Abordajes conceptuales desde los paradigmas del desarrollo rural territorial. ALASRU, VIII CONGRESO LATINOAMERICANO DE SOCIOLOGÍA RURAL, Porto de Galinhas, Pernambuco, Brasil. 15 a 19 de noviembre de 2010. Disponible en: <http://www.alasru.org/wp-content/uploads/2011/07/GT3-Pedro-Tsakoumagkos.pdf>

-CENTENO, A., 2009. Continuidad, tendencia de la tierra, productividad y ánimo del productor tambero argentino. En Producción sustentable de leche bovina en la provincia de Córdoba, EEA Manfredi, Boletín de Divulgación Técnica Nº 4:8-12. INTA Unidad de Extensión y Experimentación San Francisco.

- D´ANGELO, M. L., 2002. Caracterización de zonas agro económicas homogéneas e identificación de sistemas productivos de Chaco y Formosa. Centro Regional Chaco-Formosa. INTA.
- FORO DE UNIVERSIDADES PARA LA AGRICULTURA FAMILIAR, 2012. Documento 01. IPAF REGION PAMPEANA – INTA. Disponible en: http://www.agro.uba.ar/sites/default/files/calisa/FORO_UNIVERSIDADES_FINAL-LUNES.pdf
- GUERRA Y GROSSO, 2013. Características de las unidades de producción con tambo de pequeña escala en el departamento las colonias (Santa Fe). VIII JORNADAS INTERDISCIPLINARIAS DE ESTUDIOS AGRARIOS Y AGROINDUSTRIALES, 2013. CIEA, Buenos Aires, Argentina.
- HERNÁNDEZ SAMPIERI, R., et al., 2008. Metodología de la investigación. 4º Edición. Ed. McGraw-Hill Interamericana. México 2008.
- LOPEZ CASTRO, N, 2009. Cuando la persistencia es una cuestión de familia. Relaciones familiares, traspaso y género en explotaciones agropecuarias del Sudoeste bonaerense (1987-2007). Dossier: El lugar de la familia en la producción agropecuaria argentina (1960-2008). Mundo Agrario, vol. 10, nº 19, segundo semestre de 2009. Centro de Estudios Histórico Rurales. Facultad de Humanidades y Ciencias de la Educación. Universidad Nacional de La Plata.